

## ภาคผนวก น

ผลการสำรวจความคิดเห็นของประชาชน



## การสำรวจความคิดเห็นในภาพรวมของพื้นที่ศึกษา

บริษัทที่ปรึกษาได้ดำเนินการสำรวจความคิดเห็นในช่วงปี พ.ศ. 2564 ครอบคลุมทั้งในส่วน  
ของชุมชนในบริเวณพื้นที่ศึกษาและพื้นที่ที่มีการตรวจวัดคุณภาพสิ่งแวดล้อม ด้วยแบบสอบถามเพื่อ  
เก็บรวบรวมข้อมูลของประชาชนในระดับครัวเรือนและผู้นำชุมชนที่อาศัยบริเวณพื้นที่ศึกษาต่อสภาพ  
สังคม-เศรษฐกิจ สิ่งแวดล้อม และสุขภาพ ด้วยการสัมภาษณ์รายบุคคล และหน่วยงานราชการที่  
เกี่ยวข้อง ด้วยการสอบถามข้อมูลขอบเขตหน้าที่ความรับผิดชอบและนโยบายของหน่วยงานต่างๆ ซึ่ง  
มีรายละเอียดดังนี้

### 1) การสำรวจความคิดเห็นของหน่วยงานราชการที่เกี่ยวข้อง

บริษัทที่ปรึกษาได้สำรวจความคิดเห็นหน่วยงานราชการในระดับต่างๆ จำนวน 10 คน  
เพื่อเป็นการสอบถามข้อมูลขอบเขตความรับผิดชอบ ผลการดำเนินการที่ผ่านมาของหน่วยงาน  
รวมถึงความคิดเห็น และนโยบายที่มีต่อการพัฒนาอุตสาหกรรมของหน่วยงาน ซึ่งมีรายละเอียดดังนี้

(1) การพัฒนาอุตสาหกรรมในช่วงที่ผ่านมาก่อให้เกิดผลกระทบต่อสิ่งแวดล้อมในปัจจุบัน  
เช่น ฝุ่นละออง กลิ่นรบกวน เสียงดัง น้ำเสีย เป็นต้น โดยเป็นเหตุมาจากสถานประกอบการหรือโรงงาน  
อุตสาหกรรม ซึ่งความกังวลต่อการพัฒนาอุตสาหกรรม ในแต่ละด้าน สามารถสรุปผลได้ดังนี้

-ด้านสิ่งแวดล้อม พบว่า ส่วนใหญ่กังวลเรื่องกลิ่นรบกวนจากโรงงานอุตสาหกรรม  
รองลงมาเป็นปัญหาเสียงดังจากโรงงานอุตสาหกรรม ปัญหาฝุ่นละออง/เขม่าควัน/อากาศเสียจาก  
การจราจร น้ำเสียจากโรงงานอุตสาหกรรมและชุมชน

-ด้านสังคม พบว่า ส่วนใหญ่กังวลเรื่องปัญหาเรื่องยาเสพติด รองลงมาเป็นปัญหา  
อาชญากรรมในชุมชน

-ด้านเศรษฐกิจ พบว่า ส่วนใหญ่กังวลเรื่องปัญหาการว่างงานของสมาชิกในครัวเรือน  
รองลงมาเป็นปัญหาความไม่พอเพียงของที่ดินทำกินและปัญหาความมั่นคงของรายได้จากการ  
ประกอบอาชีพ

-ด้านสาธารณูปโภค พบว่า ส่วนใหญ่กังวลเรื่องปัญหาการจัดการน้ำใช้ การจราจรและ  
ระบบระบายน้ำและการป้องกันน้ำท่วม

(2) ความเชื่อมั่นในระบบการจัดการสิ่งแวดล้อมของโครงการ จากการสอบถามข้อมูล  
หน่วยงานราชการ เกี่ยวกับการจัดการสิ่งแวดล้อมและมาตรการป้องกันและแก้ไขผลกระทบสิ่งแวดล้อม  
ของโครงการ พบว่า หน่วยงานส่วนใหญ่มีความเชื่อมั่นพอสมควรต่อการจัดการสิ่งแวดล้อม เนื่องจาก  
เห็นว่าโครงการน่าจะมีการจัดสรรงบประมาณและบุคลากรในการดูแลจัดการเรื่องสิ่งแวดล้อมได้อย่าง  
เหมาะสม รวมทั้งมีมาตรการป้องกันและแก้ไขผลกระทบสิ่งแวดล้อมอย่างมีประสิทธิภาพ และมีการ

บังคับใช้กฎหมายอย่างเคร่งครัด ส่วนหน่วยงานราชการที่มีความเชื่อมั่นต่อการจัดการสิ่งแวดล้อมในระดับมาก เห็นว่า ภาครัฐมีระบบการจัดการดูแลและตรวจสอบการดำเนินการของสถานประกอบการในพื้นที่อยู่แล้ว จึงเห็นว่าหากมีการบังคับใช้กฎหมายอย่างจริงจัง จะส่งผลให้มีการตรวจสอบโรงงานอุตสาหกรรม ทั้งภาครัฐและภาคเอกชนอย่างสม่ำเสมอ อย่างไรก็ตาม มีข้อเสนอแนะให้โรงงานอุตสาหกรรมดำเนินการตามมาตรการที่กำหนดไว้อย่างเคร่งครัด

(3) การรับรู้รับทราบรายละเอียดโครงการ จากการสอบถามหน่วยงานราชการเกี่ยวกับการรับรู้ รับทราบ รายละเอียดโครงการ พบว่า หน่วยงานราชการในพื้นที่และหน่วยงานราชการที่เกี่ยวข้องมีการรับรู้รับทราบข้อมูลรายละเอียดโครงการจากการประชาสัมพันธ์ของโครงการ สำหรับผลกระทบที่เกิดขึ้นจากการดำเนินโครงการ ส่วนใหญ่เห็นว่า มีผลกระทบด้านบวกมากกว่าด้านลบ และทั้งด้านลบและด้านบวกเท่าๆ กัน ในสัดส่วนเท่ากัน

(4) ปัญหาข้อร้องเรียนและวิธีการจัดการข้อร้องเรียนในพื้นที่ โดยที่ผ่านมาหน่วยงานในพื้นที่ได้รับข้อร้องเรียนจากชุมชนในพื้นที่เกี่ยวกับปัญหาด้านสิ่งแวดล้อม เช่น สำนักงานสิ่งแวดล้อมภาคที่ 11 ได้รับข้อร้องเรียนเรื่องฝุ่นละอองและเสียงดังจากโรงงานอุตสาหกรรม สาธารณสุขจังหวัดนครราชสีมาได้รับข้อร้องเรียนเรื่องกลิ่นและเสียงดังโรงงานอุตสาหกรรม เทศบาลตำบลโพธิ์กลางได้รับข้อร้องเรียนเรื่องไม่มีท่อระบายน้ำเสียสาธารณะ และเทศบาลตำบลด่านเกวียนได้รับข้อร้องเรียนเรื่องฝุ่นละอองและน้ำเสียจากสถานประกอบการ ทั้งนี้ หน่วยงานดังกล่าวข้างต้นเมื่อได้ดำเนินการประสานงานหน่วยงานที่เกี่ยวข้องและเข้าร่วมดำเนินการตรวจสอบและดำเนินการส่วนที่เกี่ยวข้องกับหน่วยงานนั้นๆ เพื่อร่วมกันหาข้อเท็จจริง และแนวทางการแก้ไขปัญหาต่อไป

(5) นโยบายที่สอดคล้องต่อการพัฒนาอุตสาหกรรมและแนวทางในการดำเนินการเพื่อลดปัญหาสิ่งแวดล้อม สำหรับผลการสำรวจความคิดเห็นต่อการพัฒนาอุตสาหกรรมในภาพรวมจำแนกตามกลุ่มของหน่วยงานราชการ แสดงดังตารางที่ 1

**ตารางที่ 1** ผลสำรวจความคิดเห็นต่อการพัฒนาอุตสาหกรรมในภาพรวมของหน่วยงานราชการ

ตำแหน่ง/หน่วยงาน	ความคิดเห็นต่อการพัฒนาอุตสาหกรรมในภาพรวม				
	ผลกระทบจากการพัฒนาอุตสาหกรรม			นโยบายที่สอดคล้องกับการพัฒนาด้านอุตสาหกรรม	แนวทางการดำเนินการลดปัญหาสิ่งแวดล้อมในพื้นที่
	ไม่มี	มี	ผลกระทบ		
หน่วยงาน : เทศบาลตำบลด่านเกวียน ตำแหน่ง : หัวหน้าฝ่ายบริหารงานส่งเสริมสุขภาพ ระยะเวลาดำรงตำแหน่ง : 8 ปี	✓		-	-	-ให้ความรู้และตระหนักในการป้องกันปัญหา -มีภาคีเครือข่ายทั้งภาครัฐและภาคประชาชน ในการเฝ้าระวังด้านสิ่งแวดล้อม
หน่วยงาน : สำนักงานสิ่งแวดล้อมภาคที่ 11 ตำแหน่ง : นักวิชาการสิ่งแวดล้อมชำนาญการพิเศษ ระยะเวลาดำรงตำแหน่ง : 19 ปี	✓		-	-	ส่งเสริมการมีส่วนร่วมของทุกภาคส่วน
หน่วยงาน : สำนักงานสาธารณสุขจังหวัดนครราชสีมา ตำแหน่ง : นักวิชาการสาธารณสุขปฏิบัติการ ระยะเวลาดำรงตำแหน่ง : 1 ปี		✓	มลพิษทางอากาศ มลพิษทางน้ำ การจราจร	การพัฒนาที่เป็นมิตรต่อสิ่งแวดล้อมและสุขภาพ ของประชาชน	การดูแลการจัดการน้ำ คุณภาพอากาศ ชยะใน ชุมชน โรงพยาบาล และโรงงานอุตสาหกรรม
หน่วยงาน : สำนักงานโยธาธิการและผังเมืองจังหวัด นครราชสีมา ตำแหน่ง : นักผังเมืองชำนาญการพิเศษ ระยะเวลาดำรงตำแหน่ง : 6 ปี		✓	กลิ่น เสียง และน้ำเสีย	อุตสาหกรรมเชิงนิเวศ	การจัด zoning
หน่วยงาน : เทศบาลตำบลโพธิ์กลาง ตำแหน่ง : หัวหน้าฝ่ายบริการสาธารณสุข ระยะเวลาดำรงตำแหน่ง : 13 ปี		✓	เขม่าควัน และกลิ่น เหม็น	-	-

**ตารางที่ 1** ผลสำรวจความคิดเห็นต่อการพัฒนาอุตสาหกรรมในภาพรวมของหน่วยงานราชการ (ต่อ)

ตำแหน่ง/หน่วยงาน	ความคิดเห็นต่อการพัฒนาอุตสาหกรรมในภาพรวม				
	ผลกระทบจากการพัฒนาอุตสาหกรรม			นโยบายที่สอดคล้องกับการพัฒนาด้านอุตสาหกรรม	แนวทางการดำเนินการลดปัญหาสิ่งแวดล้อมในพื้นที่
	ไม่มี	มี	ผลกระทบ		
หน่วยงาน : วัดหนองตากง ตำแหน่ง : เจ้าอาวาสวัดหนองตากง ระยะเวลาดำรงตำแหน่ง : 1 ปี	✓		-	-	-
หน่วยงาน : วัดหนองบัวศาลา ตำแหน่ง : เจ้าอาวาสวัดหนองบัวศาลา ระยะเวลาดำรงตำแหน่ง : 10 ปี	✓		-	-	-
หน่วยงาน : โรงเรียนวัดบ้านหนองบัวศาลา ตำแหน่ง : ครู ระยะเวลาดำรงตำแหน่ง : -	✓		-	-	-
หน่วยงาน : โรงเรียนบ้านทับช้าง ตำแหน่ง : ครูชำนาญการ ระยะเวลาดำรงตำแหน่ง : 16 ปี	✓			-	การสอนให้ลดภาวะโลกร้อน
หน่วยงาน : การประปาส่วนภูมิภาค สาขานครราชสีมา ตำแหน่ง : ผู้จัดการ ระยะเวลาดำรงตำแหน่ง : 8 ปี	✓		-	การเป็นมิตรกับธรรมชาติและสิ่งแวดล้อม การรณรงค์ให้ใช้ทรัพยากรที่ได้จากธรรมชาติแบบ ประหยัด	การรณรงค์ให้ใช้ทรัพยากรอย่างคุ้มค่า

## 2) การสำรวจความคิดเห็นของผู้นำชุมชน

บริษัทที่ปรึกษาได้สำรวจความคิดเห็นของตัวแทนผู้นำชุมชนในพื้นที่ศึกษาของโครงการ ในช่วงเดือนพฤศจิกายน พ.ศ. 2564 ที่ผ่านมา จำนวน 32 คน โดยใช้แบบสอบถามเพื่อเก็บรวบรวมข้อมูลทั่วไปของชุมชนในพื้นที่รับผิดชอบของผู้นำในแต่ละหมู่บ้าน/ชุมชน อาทิ ข้อมูลการนับถือศาสนา การประกอบอาชีพ ข้อมูลเกี่ยวกับเครือข่ายชุมชน ภูมิปัญญาท้องถิ่น และข้อมูลด้านสุขภาพ ข้อมูลสภาพปัญหาด้านสิ่งแวดล้อม และสังคม-เศรษฐกิจที่มีในปัจจุบัน รวมถึงข้อมูลเกี่ยวกับแหล่งน้ำสำหรับการอุปโภค-บริโภค และความคิดเห็นและข้อเสนอแนะต่อการดำเนินโครงการ ซึ่งจะนำเสนอข้อมูลเชิงคุณภาพโดยบรรยายภาพรวมของพื้นที่ศึกษา มีรายละเอียดดังนี้

(1) ข้อมูลทั่วไปของชุมชนในพื้นที่ พบว่า ประชาชนในชุมชนส่วนใหญ่นับถือศาสนาพุทธ และมีบางส่วนนับถือ ศาสนาคริสต์ โดยส่วนใหญ่เป็นประชาชนที่อาศัยอยู่ในพื้นที่ ส่วนผู้ที่อพยพมาจากถิ่นฐานอื่น ส่วนใหญ่อพยพมาจากภาคตะวันออกเฉียงเหนือ ภาคเหนือ และภาคตะวันออก สำหรับอาชีพหลักของครัวเรือนส่วนใหญ่ คือประกอบอาชีพ รับจ้างในโรงงานอุตสาหกรรม รองลงมา คือ ค้าขาย/ธุรกิจส่วนตัว โดยส่วนใหญ่มีรายได้ครัวเรือนเฉลี่ยต่อเดือนประมาณ 20,001 - 25,000 บาท ซึ่งเมื่อเปรียบเทียบกับรายจ่ายเฉลี่ยต่อเดือนของครัวเรือน พบว่า ครัวเรือนส่วนใหญ่มีรายจ่ายใกล้เคียงกับรายได้ ประมาณ 20,001 - 25,000 บาท นอกจากนี้ ยังพบว่าบางชุมชนได้มีการรวมกลุ่มอาชีพ และบางชุมชนมีสินค้าโอท็อปที่สร้างงานสร้างอาชีพและรายได้แก่คนในชุมชน อาทิ เช่น น้ำยาล้างจาน แชมพู เป็นต้น

(2) สภาพความเป็นอยู่ด้านสิ่งแวดล้อม สาธารณูปโภค-และสังคม-เศรษฐกิจในปัจจุบัน มีรายละเอียดดังนี้

-ด้านสิ่งแวดล้อม พบว่า ส่วนใหญ่กังวลเรื่องปัญหาเสียงดังจากการจราจร รองลงมา คือ ปัญหาเสียงดังจากการจราจรและปัญหากลิ่นรบกวนจากโรงงานอุตสาหกรรม

-ด้านสังคม พบว่า ส่วนใหญ่กังวลปัญหายาเสพติดในชุมชน

-ด้านเศรษฐกิจ พบว่า ส่วนใหญ่กังวลปัญหาเรื่องรายได้เกี่ยวกับการประกอบอาชีพ รองลงมา คือ ปัญหาการว่างงานและปัญหาหนี้สิน

-ด้านสาธารณูปโภค-สาธารณูปการ มีดังนี้

- ด้านน้ำดื่มและน้ำใช้ พบว่า ครัวเรือนในชุมชนทั้งหมดมีระบบประปาเข้าถึงบ้านเรือน ซึ่งส่วนใหญ่เป็นการให้บริการของการประปาหมู่บ้าน สำหรับในเรื่องของแหล่งน้ำบริโภคในชุมชน ส่วนใหญ่ พบว่าประชาชนในชุมชนบริโภคน้ำดื่มจากน้ำดื่มที่บรรจุถัง/ขวดพลาสติก

รองลงมาบริโภคน้ำดื่มจากน้ำประปา ในส่วนของแหล่งน้ำอุปโภค พบว่า ส่วนใหญ่ใช้น้ำประปา และรองลงมา ใช้น้ำบาดาล สรุปในภาพรวมส่วนใหญ่ไม่พบปัญหาในเรื่องของน้ำดื่มและน้ำใช้ในชุมชน

- ด้านน้ำเพื่อใช้ในการเกษตร พบว่า ส่วนใหญ่ใช้น้ำฝน รองลงมาใช้น้ำจากคลอง/ห้วย เพื่อการเกษตร

- ด้านระบบไฟฟ้า พบว่า ครึ่งเรือนในชุมชนส่วนใหญ่มีระบบไฟฟ้าเข้าถึงบ้านเรือนทุกหลัง และส่วนใหญ่ไม่มีปัญหาเกี่ยวกับระบบไฟฟ้า

- ด้านขยะมูลฝอย พบว่า ครึ่งเรือนในชุมชนส่วนใหญ่ไม่มีปัญหาการจัดการขยะมูลฝอย สำหรับวิธีการจัดการขยะมูลฝอย ครึ่งเรือนส่วนใหญ่ใช้บริการจัดเก็บโดยองค์การบริหารส่วนตำบล ซึ่งจะถูกนำไปกำจัดโดยวิธีคัดแยกและรีไซเคิล

- ด้านคมนาคม พบว่า ผิวถนนในชุมชนส่วนใหญ่เป็นคอนกรีตและลาดยาง ซึ่งมีสภาพถนนโดยรวมอยู่ในสภาพดี สำหรับสภาพการจราจรโดยรวมในปัจจุบันของชุมชนส่วนใหญ่ไม่ติดขัด มีสภาพคล่องตัว

- ด้านสถานศึกษาในชุมชน พบว่า มีสถาบันการศึกษา ได้แก่ โรงเรียนหนองตะลุงปึก โรงเรียนวัดบ้านหนองบัวศาลา โรงเรียนอ่างหนองแห่น โรงเรียนทับช้าง

- ด้านสถานที่ออกกำลังกายหรือสวนสาธารณะ พบว่า โดยส่วนใหญ่ในแต่ละชุมชนจะมีศูนย์สุขภาพของชุมชนละ 1 แห่ง

(3) สุขภาพอนามัย ด้านสุขภาพอนามัยของคนในชุมชน พบว่า ในช่วง 1 ปี ที่ผ่านมาในชุมชนส่วนใหญ่พบเจอในเรื่องของโรคระบาด (โควิด-19) และเมื่อสอบถามถึงการเจ็บป่วยของประชาชนในพื้นที่ พบว่า ส่วนใหญ่ป่วยเป็นโรคเบาหวาน รองลงมา คือ โรคความดัน ทั้งนี้ เมื่อเกิดการเจ็บป่วยประชาชนในชุมชนส่วนใหญ่มักจะเลือกรักษาที่โรงพยาบาลส่งเสริมสุขภาพตำบลหนองปลิง รองลงมา คือ โรงพยาบาลมหาราชนครราชสีมา

(4) ความคิดเห็นและข้อเสนอแนะต่อการดำเนินโครงการ พบว่า ประชาชนรับรู้รับทราบข้อมูลรายละเอียดเกี่ยวกับการดำเนินโครงการ โดยลักษณะการดำเนินการที่ดีของโครงการ ส่วนใหญ่คิดว่าควรเอาใจใส่ดูแลชุมชน และไม่สร้างความรำคาญให้กับชุมชน สำหรับกิจกรรมที่อยากให้โครงการร่วมทำกิจกรรมกับชุมชน ส่วนใหญ่อยากให้มีการพัฒนา/สร้างอาชีพในชุมชน รองลงมา คือ การตรวจสุขภาพให้ชุมชน



### 3) การสำรวจความคิดเห็นของประชาชนในระดับครัวเรือน

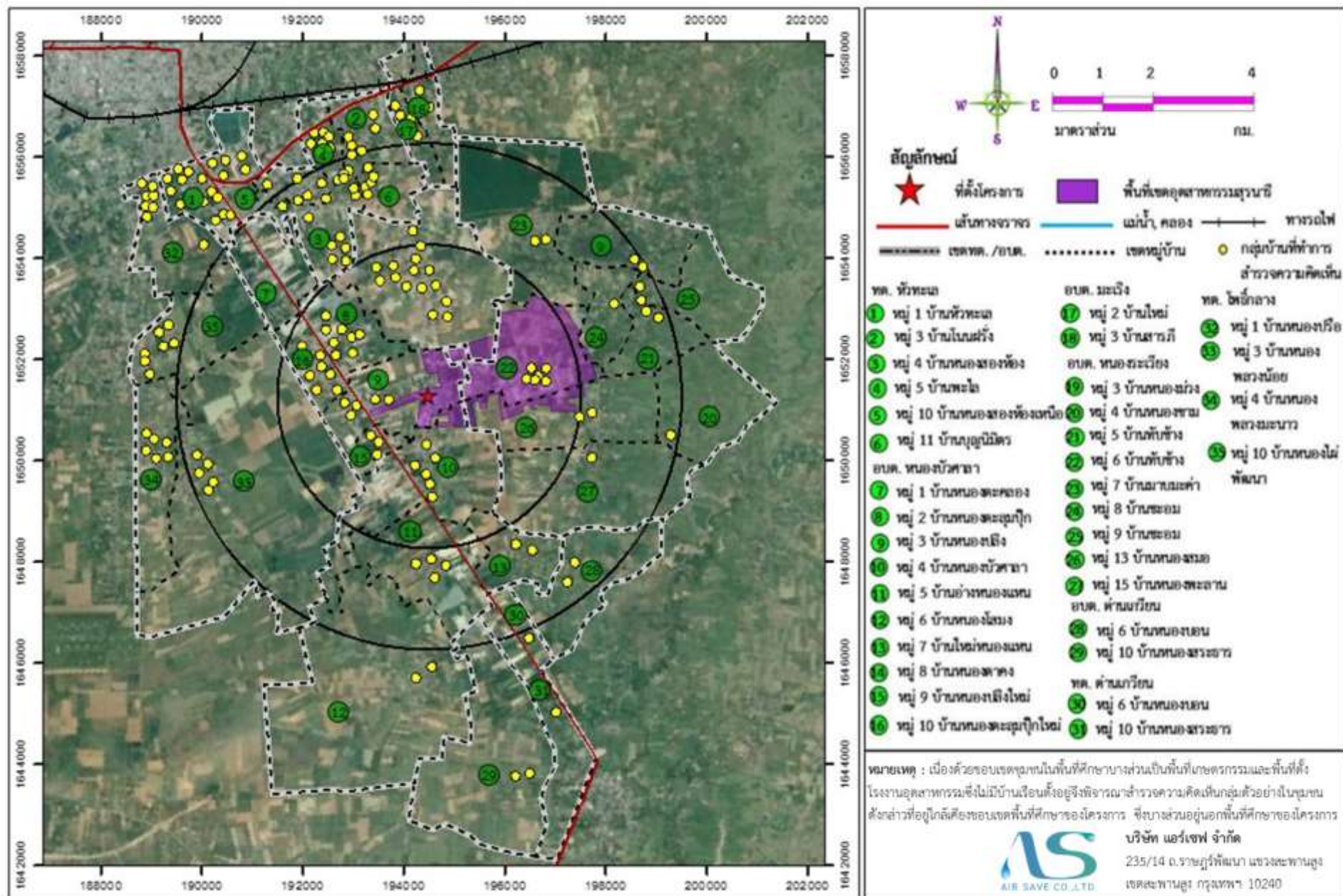
(1) วัตถุประสงค์ การสำรวจความคิดเห็นของประชาชนและผู้มีส่วนได้เสีย โดยใช้แบบสอบถามที่มีโครงสร้างเป็นเครื่องมือในการเก็บรวบรวมข้อมูล ซึ่งครอบคลุมประเด็นการประกอบอาชีพ รายได้ สภาพสังคม คุณภาพสิ่งแวดล้อม ระบบสาธารณสุข ปัญหา ข้อมูลสุขภาพ อุบัติเหตุ และความปลอดภัยของพื้นที่ศึกษา รวมถึงการรับฟังความคิดเห็นต่อการพัฒนาโครงการ มีจุดประสงค์เพื่อวิเคราะห์ความคิดเห็น ข้อวิตกกังวล และข้อเสนอแนะต่อสภาพสังคม-เศรษฐกิจ สิ่งแวดล้อม และสุขภาพในพื้นที่ศึกษาในปัจจุบัน ทั้งนี้จะนำข้อมูลข้างต้นไปปรับปรุงการดำเนินโครงการให้สอดคล้องต่อสถานการณ์ปัจจุบันยิ่งขึ้น

พื้นที่ศึกษา การสำรวจความคิดเห็นของประชาชนและผู้มีส่วนได้เสียครอบคลุมพื้นที่รอบโครงการภายในรัศมี 5 กิโลเมตร ซึ่งครอบคลุมพื้นที่บางส่วนของขององค์การบริหารส่วนตำบลหนองบัวศาลา องค์การบริหารส่วนตำบลมะเร็ง องค์การบริหารส่วนตำบลหนองระเวียง เทศบาลตำบลห้วยทะเล เทศบาลตำบลโพธิ์กลาง อำเภอเมืองนครราชสีมา จังหวัดนครราชสีมา องค์การบริหารส่วนตำบลด่านเกวียน อำเภอโชคชัย จังหวัดนครราชสีมา แสดงดังตารางที่ 2 ทั้งนี้ ในการลงพื้นที่เพื่อสำรวจความคิดเห็นด้วยการเก็บแบบสอบถามรายบุคคลดังกล่าว บริษัทที่ปรึกษาได้มุ่งเน้นสำรวจความคิดเห็นกับกลุ่มตัวอย่างที่อยู่ในเขตพื้นที่ศึกษารัศมี 5 กิโลเมตรจากที่ตั้งโครงการ แต่เนื่องจากขอบเขตชุมชนในพื้นที่ศึกษาบางส่วนมีการใช้ประโยชน์ที่ดินเป็นพื้นที่เกษตรกรรมหรือเป็นเขตพื้นที่ที่ไม่มีบ้านเรือนตั้งอยู่ บริษัทที่ปรึกษาจึงพิจารณาสุ่มสำรวจความคิดเห็นกับกลุ่มตัวอย่างในชุมชนดังกล่าวที่อยู่ใกล้เคียงขอบเขตพื้นที่ศึกษาของโครงการมากที่สุด สามารถแสดงตำแหน่งที่ตั้งครัวเรือนของกลุ่มตัวอย่างได้ดำเนินการสำรวจความคิดเห็นด้วยการเก็บแบบสอบถามรายบุคคลได้ดังรูปที่ 1

ตารางที่ 2 พื้นที่ศึกษาและจำนวนตัวอย่าง

พื้นที่ศึกษา	จำนวนที่เก็บตัวอย่าง
<b>1. อำเภอเมืองนครราชสีมา จังหวัดนครราชสีมา</b>	
-อบต. หนองบัวศาลา	78
-อบต. มะเร็ง	8
-อบต. หนองระเวียง	26
-เทศบาลตำบลห้วยทะเล	58
-เทศบาลตำบลโพธิ์กลาง	29
<b>2. อำเภอโชคชัย จังหวัดนครราชสีมา</b>	
-อบต. ด่านเกวียน	4
-เทศบาลตำบลด่านเกวียน	4
<b>รวม</b>	<b>207</b>

หมายเหตุ : บริษัทที่ปรึกษาทำการสำรวจความคิดเห็นในภาพรวมของพื้นที่ศึกษาในช่วงเดือนพฤศจิกายน พ.ศ. 2564



รูปที่ 1 พื้นที่ศึกษา

(2) วิธีการและเครื่องมือ การสำรวจความคิดเห็นของประชาชนและผู้มีส่วนได้เสีย ด้วยการสัมภาษณ์รายบุคคลได้ใช้แบบสัมภาษณ์แบบมีโครงสร้างเป็นเครื่องมือในการศึกษาและเก็บรวบรวมข้อมูล ซึ่งมีลักษณะของข้อคำถามเป็นทั้งแบบปลายเปิดและปลายปิด แล้วจึงนำผลที่สำรวจได้มาวิเคราะห์ถึงระดับผลกระทบในด้านสิ่งแวดล้อมสาธารณสุข โภค สุขภาพ และสังคม-เศรษฐกิจในภาพรวมของชุมชน รวมถึงความคิดเห็นที่มีต่อการพัฒนาของโครงการ

(3) ผลการศึกษา จากการสำรวจความคิดเห็นของประชาชนในระดับครัวเรือนด้วยการสอบถามรายบุคคล ในช่วงเดือนพฤศจิกายน พ.ศ. 2564 โดยมีจำนวนผู้ตอบแบบสอบถามทั้งหมด 207 คน ทั้งนี้ การศึกษาและวิเคราะห์ผลเป็นการคำนวณในภาพรวมของกลุ่มตัวอย่างในพื้นที่ศึกษาทั้งหมด ซึ่งแบบสอบถามที่ใช้ในการสำรวจความคิดเห็นในครั้งนี้ ประกอบด้วย 5 ส่วน ดังนี้

ส่วนที่ 1 ข้อมูลทั่วไปของผู้ตอบแบบสอบถาม ผลการสำรวจและรับฟังความคิดเห็นเกี่ยวกับข้อมูลทั่วไปของผู้ตอบแบบสอบถาม อาทิ เพศ อายุ ระดับการศึกษา ภูมิลำเนา การประกอบอาชีพ แสดงดังตารางที่ 3 ซึ่งมีรายละเอียดดังนี้

จากการสอบถามข้อมูลทั่วไป พบว่า ผู้ตอบแบบสอบถามเป็นเพศหญิง ร้อยละ 66.2 และเพศชาย ร้อยละ 33.8 โดยมีอายุประมาณ 50-59 ปี ร้อยละ 33.3 รองลงมาคืออายุอยู่ในช่วง 40-49 ปี ร้อยละ 26.1 ส่วนใหญ่นับถือศาสนาพุทธ ร้อยละ 98.1 รองลงมานับถือศาสนาอิสลาม ร้อยละ 1.4 และเป็นผู้ที่ไม่ระบุศาสนา ร้อยละ 0.5 มีระดับการศึกษาอยู่ในระดับประถมศึกษา ร้อยละ 41.6 รองลงมาคือระดับการศึกษาอยู่ในระดับมัธยมศึกษาตอนต้น ร้อยละ 17.9 มีสถานภาพสมรสแล้ว ร้อยละ 86.5 รองลงมาคือสถานภาพทางการสมรสเป็นโสด ร้อยละ 9.7 ด้านการประกอบอาชีพของครัวเรือนมีอาชีพรับจ้างทั่วไป ร้อยละ 50.7 รองลงมาประกอบอาชีพค้าขาย/ธุรกิจส่วนตัว ร้อยละ 21.7 มีรายได้ครัวเรือนเฉลี่ยต่อเดือนประมาณ 10,001 – 15,000 บาท ร้อยละ 43.5 รองลงมา มีรายได้ประมาณ 15,001- 20,000 บาท ร้อยละ 31.9 จากการสอบถามข้อมูลเกี่ยวกับภูมิลำเนาของผู้ตอบแบบสอบถาม พบว่า ส่วนใหญ่มีภูมิลำเนาอยู่ในพื้นที่ ร้อยละ 91.3 ย้ายมาจากภาคอื่น ร้อยละ 6.8 และเป็นผู้ที่ไม่ระบุภูมิลำเนา ร้อยละ 1.9 โดยมีสาเหตุการย้ายมาเพื่อหางานทำ

### ตารางที่ 3 ข้อมูลทั่วไปของผู้ตอบแบบสอบถาม

ข้อมูลทั่วไป	จำนวน (คน)	ร้อยละ
1. เพศ		
-ชาย	70	33.8
-หญิง	137	66.2
รวม	207	100.0
2. อายุ		
-18-19 ปี	1	0.5
-20-29 ปี	9	4.3
-30-39 ปี	50	24.2
-40-49 ปี	54	26.1
-50-59 ปี	69	33.3
-มากกว่า 60 ปี	24	11.6
รวม	207	100.0
3. ศาสนา		
-พุทธ	203	98.1
-อิสลาม	3	1.4
-คริสต์	0	0
- อื่นๆ/ไม่ระบุ	1	0.5
รวม	207	100
4. ระดับการศึกษา		
-ต่ำกว่าประถมศึกษา	4	1.9
-ประถมศึกษา	86	41.6
-มัธยมศึกษาตอนต้น	37	17.9
-มัธยมศึกษาตอนปลาย/ปวช.	35	16.9
-อนุปริญญา/ปวส.	21	10.1
-ปริญญาตรี	22	10.6
-สูงกว่าปริญญาตรี	0	0
-ไม่ระบุ	2	1
รวม	207	100
5. สถานภาพสมรส		
-โสด	20	9.7
-สมรส	179	86.5
-หย่าร้าง/หม้าย	7	3.3
-แยกกันอยู่	0	0
-ไม่ระบุ	1	0.5
รวม	207	100
6. ภูมิลำเนา		
-เกิดที่นี่	189	91.3
-ย้ายมาจากที่อื่น (เพื่อตั้งถิ่นฐาน)	14	6.8
-ไม่ระบุ	4	1.9
รวม	207	100

ตารางที่ 3 ข้อมูลทั่วไปของผู้ตอบแบบสอบถาม (ต่อ)

ข้อมูลทั่วไป	จำนวน (คน)	ร้อยละ
7. การประกอบอาชีพของครัวเรือน		
7.1 การประกอบอาชีพหลักของครัวเรือน		
- ไม่ได้ประกอบอาชีพ	18	8.7
- ข้าราชการ/พณ.รัฐวิสาหกิจ	4	2
- ลูกจ้างเอกชน/โรงงาน	21	10.1
- รับจ้างทั่วไป	105	50.7
- ท่องเที่ยว	0	0
- แม่บ้าน	13	6.3
- ค้าขาย/ธุรกิจส่วนตัว	45	21.7
- ประมง	0	0
- เกษตรกรรม/ปศุสัตว์	1	0.5
- อื่นๆ	0	0
รวม	207	100.0
7.2 การประกอบอาชีพรองของครัวเรือน		
- ไม่ได้ประกอบอาชีพเสริม	197	95.2
- ค้าขาย/ธุรกิจส่วนตัว	1	0.5
- รับจ้างทั่วไป	8	3.8
- เกษตรกรรม/ปศุสัตว์	0	0
- ประมง	0	0
- อื่น/ไม่ระบุ	1	0.5
รวม	207.0	100.0
8. รายได้เฉลี่ยของครัวเรือน		
- น้อยกว่า 10,000 บาท	15	7.2
- 10,001-15,000 บาท	90	43.5
- 15,001-20,000 บาท	66	31.9
- 20,001-25,000 บาท	23	11.1
- 25,001-30,000 บาท	10	4.8
- มากกว่า 30,000 บาท	1	0.5
- ไม่ระบุ	2	1
รวม	207	100
9. รายจ่ายเฉลี่ยของครัวเรือน		
- น้อยกว่า 10,000 บาท	27	13
- 10,001-15,000 บาท	118	57
- 15,001-20,000 บาท	33	15.9
- 20,001-25,000 บาท	20	9.7
- 25,001-30,000 บาท	7	3.4
- มากกว่า 30,000 บาท	0	0
- ไม่ระบุ	2	1
รวม	207	100

หมายเหตุ : การสอบถามรายบุคคลในครั้งนี้ มีจำนวนผู้ตอบแบบสอบถามรวม 207 คน

ส่วนที่ 2 สภาพความเป็นอยู่และระบบสาธารณูปโภค-สาธารณูปการ เช่น แหล่งน้ำ อุปโภค-บริโภค และระบบน้ำประปา แสดงดังตารางที่ 4 ซึ่งมีรายละเอียดดังนี้

จากการสัมภาษณ์เรื่องสาธารณูปโภคของชุมชนเกี่ยวกับน้ำบริโภค (น้ำดื่ม) ในชุมชนพบว่า แหล่งน้ำดื่มส่วนใหญ่ที่นำมาบริโภค ได้แก่ น้ำดื่มบรรจุขวด ร้อยละ 82.2 รองลงมา คือ น้ำดื่มจากน้ำประปา ร้อยละ 17.4 โดยส่วนใหญ่ไม่มีการปรับปรุงคุณภาพน้ำก่อนดื่ม ร้อยละ 92.7 รองลงมา คือ มีการปรับปรุงคุณภาพน้ำดื่ม ร้อยละ 6.3 เมื่อสอบถามถึงปัญหาน้ำดื่ม พบว่า ไม่มีปัญหาน้ำดื่ม ร้อยละ 99.0 สำหรับน้ำใช้ที่นำมาใช้ในการอุปโภค ได้แก่ น้ำประปา ร้อยละ 97.2 รองลงมาคือ น้ำบาดาล ร้อยละ 2.8 เมื่อพิจารณาปัญหาน้ำใช้ พบว่า ไม่มีปัญหาน้ำใช้ ร้อยละ 99.0 ส่วนปัญหาเกี่ยวกับระบบไฟฟ้า พบว่า ไม่มีปัญหาเกี่ยวกับระบบไฟฟ้า ร้อยละ 97.6 รองลงนามีปัญหาเกี่ยวกับระบบไฟฟ้า ร้อยละ 1.0 และเป็นผู้ที่ไม่ระบุปัญหาเกี่ยวกับระบบไฟฟ้า ร้อยละ 1.4 เมื่อสอบถามถึงวิธีการกำจัดมูลฝอยในครัวเรือน พบว่า มีรถจัดเก็บของ อบต./เทศบาลมารับไปกำจัด ร้อยละ 99.5 รองลงมาเป็นผู้ที่ไม่ระบุวิธีการกำจัดมูลฝอยในครัวเรือน ร้อยละ 0.5 และเมื่อสอบถามถึงวิธีการกำจัดน้ำเสียครัวเรือน พบว่า ส่วนใหญ่เทลงท่อระบายน้ำ ร้อยละ 83.1 รองลงมาเทลงบริเวณบ้าน ร้อยละ 15.5 ส่วนสภาพถนนในชุมชน พบว่า ถนนมีสภาพดี ร้อยละ 61.4 และเมื่อสอบถามถึงปัญหาด้านการระบายน้ำหรือน้ำท่วม พบว่า ไม่มีปัญหาด้านการระบายน้ำหรือน้ำท่วม ร้อยละ 97.6

ตารางที่ 4 ข้อมูลสาธารณูปโภค-สาธารณูปการ ของผู้ตอบแบบสอบถาม

ข้อมูลสาธารณูปโภค-สาธารณูปการ	จำนวน (คน)	ร้อยละ
1. แหล่งน้ำดื่ม (ตอบได้มากกว่า 1 ข้อ)		
-น้ำฝน	1	0.4
-น้ำบ่อ	0	0
-น้ำบาดาล	0	0
-น้ำประปา	42	17.4
-น้ำดื่มบรรจุขวด	198	82.2
-แม่น้ำ/คลอง	0	0
รวม	241	100
2. การปรับปรุงคุณภาพน้ำก่อนดื่ม		
-ไม่มีการปรับปรุง	192	92.7
-มีการปรับปรุง (กรอง และต้ม)	13	6.3
-ไม่ระบุ	2	1
รวม	207	100
3. ปัญหา น้ำดื่ม		
-ไม่มีปัญหา	205	99
-มีปัญหา	0	0
-ไม่ระบุ	2	1
รวม	207	100
4. แหล่งน้ำใช้ (ตอบได้มากกว่า 1 ข้อ)		
-น้ำฝน	0	0
-น้ำบ่อ	0	0
-น้ำประปา	205	97.2
-น้ำบาดาล	6	2.8
-แม่น้ำ/คลอง	0	0
รวม	211	100
5. ปัญหา น้ำใช้		
-ไม่มีปัญหา	205	99
-มีปัญหา	1	0.5
-ไม่ระบุ	1	0.5
รวม	207	100
6. ปัญหาเกี่ยวกับระบบไฟฟ้า		
-ไม่มีปัญหา	202	97.6
-มีปัญหา (ไฟดับบ่อย/ไฟฟ้าตก)	2	1
-ไม่ระบุ	3	1.4
รวม	207	100

ตารางที่ 4 ข้อมูลสาธารณูปโภค-สาธารณูปการ ของผู้ตอบแบบสอบถาม (ต่อ)

ข้อมูลสาธารณูปโภค-สาธารณูปการ	จำนวน (คน)	ร้อยละ
7. การกำจัดมูลฝอยครัวเรือน		
-เผา	0	0
-ฝัง	0	0
-มีรถจัดเก็บของ อบต./เทศบาล	206	99.5
-ไม่ระบุ	1	0.5
รวม	207	100
8. วิธีการกำจัดน้ำเสียครัวเรือน		
-เทลงบริเวณบ้าน	32	15.5
-เทลงแม่น้ำ/ลำคลอง	0	0
-เทลงท่อระบายน้ำ	172	83.1
-อื่น ๆ (ไม่ระบุ)	3	1.4
รวม	207	100
9. สภาพถนน		
-ดี	127	61.4
-ปานกลาง/พอใช้	75	36.2
-ไม่ระบุ	5	2.4
รวม	207	100
10. ปัญหาด้านการระบายน้ำหรือน้ำท่วม		
-ไม่มีปัญหา	202	97.6
-มีปัญหา	0	0
-ไม่ระบุ	5	2.4
รวม	207	100

หมายเหตุ : การสอบถามรายบุคคลในครั้งนี้ มีจำนวนผู้ตอบแบบสอบถามรวม 207 คน



ส่วนที่ 3 สภาพปัญหาด้านสิ่งแวดล้อม สังคมและเศรษฐกิจในปัจจุบัน บริษัทที่  
ปริญานำผลที่สำรวจได้มาวิเคราะห์ถึงข้อมูลทั่วไปและระดับผลกระทบในด้านสิ่งแวดล้อม สังคม  
และเศรษฐกิจในภาพรวมของชุมชน แสดงดังตารางที่ 5 ซึ่งมีรายละเอียดดังนี้

- ด้านสิ่งแวดล้อม จากการสำรวจความคิดเห็นของผู้ตอบแบบสอบถามเกี่ยวกับสภาพ  
ปัญหาด้านสิ่งแวดล้อมที่มีผลกระทบในปัจจุบัน ได้แก่ เสียงดังจากที่มาจากการจราจร ร้อยละ 26.2  
รองลงมาเป็นเสียงดังที่มาจากชุมชน ร้อยละ 2.9 ปัญหาฝุ่นละออง/เขม่าควัน/อากาศเสียจาก  
การจราจร ร้อยละ 31.4 รองลงมาปัญหาฝุ่นละออง/เขม่าควัน/อากาศเสียจากชุมชน ร้อยละ 3.9  
ด้านกลิ่นรบกวน พบว่า กลิ่นรบกวนที่มาจากชุมชน ร้อยละ 3.4 รองลงมาเป็นกลิ่นรบกวนจากโรงงาน  
อุตสาหกรรม ร้อยละ 1.9 ปัญหาขยะมูลฝอยจากชุมชน ร้อยละ 4.3 ส่วนปัญหาน้ำเสียที่มาจาก  
โรงงานอุตสาหกรรม ร้อยละ 0.5

- ด้านสังคม จากการสำรวจความคิดเห็นของผู้ตอบแบบสอบถามเกี่ยวกับสภาพ  
ปัญหาด้านสังคมที่มีผลกระทบในปัจจุบัน ได้แก่ ปัญหายาเสพติดในชุมชน ร้อยละ 1.9 รองลงมา  
ปัญหาการเกิดอาชญากรรมในชุมชน ร้อยละ 0.5

- ด้านเศรษฐกิจ จากการสำรวจความคิดเห็นของผู้ตอบแบบสอบถามเกี่ยวกับสภาพ  
ปัญหาด้านเศรษฐกิจที่มีผลกระทบในปัจจุบัน ได้แก่ การว่างงานของสมาชิกในครัวเรือน ร้อยละ 14.0  
รองลงมาเป็นปัญหาความมั่นคงของรายได้จากการประกอบอาชีพ ร้อยละ 5.3

ตารางที่ 5 ความคิดเห็นของผู้ตอบแบบสอบถามต่อสภาพปัญหาด้านสิ่งแวดล้อม สังคมและเศรษฐกิจที่มีอยู่ในปัจจุบัน

สภาพปัญหา/แหล่งที่มา	ผลกระทบ				ระดับของผลกระทบ							
	ไม่มี		มี		น้อย		ปานกลาง		มาก		รวม	
	จำนวน	ร้อยละ	จำนวน	ร้อยละ	จำนวน	ร้อยละ	จำนวน	ร้อยละ	จำนวน	ร้อยละ	จำนวน	ร้อยละ
1) เสียงดัง												
การจราจร	152	73.4	55	26.6	38	69.1	17	30.9	0	0	55	100
ชุมชน	201	97.1	6	2.9	6	100	0	0	0	0	6	100
โรงงานอุตสาหกรรม	207	100	0	0	0	0	0	0	0	0	0	0
2) ฝุ่นละออง/เขม่าควัน/อากาศเสีย												
การจราจร	142	68.6	65	31.4	37	56.9	28	43.1	0	0	65	100
ชุมชน	199	96.1	8	3.9	5	62.5	3	37.5	0	0	8	100
โรงงานอุตสาหกรรม	203	98.1	4	1.9	1	25	3	75	0	0	4	100
3) กลิ่นรบกวน												
การจราจร	207	100	0	0	0	0	0	0	0	0	0	0
ชุมชน	200	96.6	7	3.4	4	57.1	3	42.9	0	0	7	100
โรงงานอุตสาหกรรม	203	98.1	4	1.9	3	75	0	0	1	25	4	100
4) ขยะมูลฝอย												
ชุมชน	198	95.7	9	4.3	9	100	0	0	0	0	9	100
โรงงานอุตสาหกรรม	207	100	0	0	0	0	0	0	0	0	0	0

ตารางที่ 5 ความคิดเห็นของผู้ตอบแบบสอบถามต่อสภาพปัญหาด้านสิ่งแวดล้อม สังคมและเศรษฐกิจที่มีอยู่ในปัจจุบัน (ต่อ)

สภาพปัญหา/แหล่งที่มา	ผลกระทบ				ระดับของผลกระทบ							
	ไม่มี		มี		น้อย		ปานกลาง		มาก		รวม	
	จำนวน	ร้อยละ	จำนวน	ร้อยละ	จำนวน	ร้อยละ	จำนวน	ร้อยละ	จำนวน	ร้อยละ	จำนวน	ร้อยละ
5) น้ำเสีย												
ชุมชน	207	100	0	0	0	0	0	0	0	0	0	0
โรงงานอุตสาหกรรม	206	99.5	1	0.5	1	100	0	0	0	0	1	100
ด้านสังคม												
1) การเกิดอาชญากรรมในชุมชน	206	99.5	1	0.5	1	100	0	0	0	0	1	100
2) ปัญหายาเสพติดในชุมชน	203	98.1	4	1.9	3	75	1	25	0	0	4	100
3) ความร่วมมือในการพัฒนาชุมชน	207	100	0	0	0	0	0	0	0	0	0	0
4) ความพอเพียงของสถานศึกษาต่อคนในชุมชน	207	100	0	0	0	0	0	0	0	0	0	0
5) การเข้าถึงและคุณภาพของบริการทางการแพทย์	207	100	0	0	0	0	0	0	0	0	0	0
6) อุบัติเหตุ/อุบัติเหตุในชุมชน	198	95.7	9	4.3	9	100	0	0	0	0	9	100
ด้านเศรษฐกิจ												
1) การว่างงานของสมาชิกในครัวเรือน	178	86	29	14	15	51.7	14	48.3	0	0	29	100
2) ความมั่นคงของรายได้จากการประกอบอาชีพ	196	94.7	11	5.3	3	27.3	8	72.7	0	0	11	100
3) ความไม่พอเพียงของที่ดินทำกิน	207	100	0	0	0	0	0	0	0	0	0	0
4) ผลผลิตทางการเกษตรของครัวเรือน	206	99.5	1	0.5	1	100	0	0	0	0	1	100

หมายเหตุ : การสอบถามรายบุคคลในครั้งนี้ มีจำนวนผู้ตอบแบบสอบถามรวม 207 คน

ส่วนที่ 4 ข้อมูลสุขภาพ เช่น การตรวจร่างกายประจำปี และการเข้ารักษา  
สถานพยาบาลที่อยู่ใกล้บ้าน แสดงดังตารางที่ 6 ซึ่งมีรายละเอียดดังนี้

จากการสอบถามข้อมูลทางด้านสุขภาพของผู้ตอบแบบสอบถาม พบว่า มีการตรวจ  
สุขภาพร่างกายประจำปี ร้อยละ 45.0 และไม่ได้ตรวจร่างกายประจำปี ร้อยละ 53.6 และเป็นผู้ที่ไม่  
ระบุ ร้อยละ 1.4 เมื่อสอบถามถึงโรคประจำตัว พบว่า ไม่มีโรคประจำตัว ร้อยละ 79.7 มีโรคประจำตัว  
ร้อยละ 18.8 และเป็นผู้ที่ไม่ระบุเกี่ยวกับโรคประจำตัว ร้อยละ 1.5 เมื่อสอบถามถึงการเลือกวิธี  
รักษาเมื่อเกิดอาการเจ็บป่วย พบว่า ส่วนใหญ่เลือกวิธีการรักษาโดยไปโรงพยาบาลของรัฐ ร้อยละ  
52.7 รองลงมา คือ เลือกวิธีการรักษาโดยไปโรงพยาบาลส่งเสริมสุขภาพตำบล ร้อยละ 26.5

**ตารางที่ 6** ข้อมูลสุขภาพของผู้ตอบแบบสอบถาม

ข้อมูลสุขภาพ	จำนวน (คน)	ร้อยละ
1. การตรวจร่างกายประจำปี		
-ตรวจ	93	45.0
-ไม่ตรวจ	111	53.6
-ไม่ระบุ	3	1.4
รวม	207	100
2. การมีโรคประจำตัว		
-ไม่มี	165	79.7
-มี	39	18.8
-ไม่ระบุ	3	1.5
รวม	207	100
3. การเลือกวิธีการรักษาเมื่อเกิดการเจ็บป่วย		
-หายารับประทานเอง	42	20.3
-ไปโรงพยาบาลส่งเสริมสุขภาพตำบล	55	26.5
-ไปโรงพยาบาลรัฐ	109	52.7
-ไปโรงพยาบาลเอกชน	0	0
-ไปคลินิก	0	0
-อื่น ๆ (ไม่ระบุ)	1	0.5
รวม	207	100

หมายเหตุ : การสอบถามรายบุคคลในครั้งนี้ มีจำนวนผู้ตอบแบบสอบถามรวม 207 คน

ส่วนที่ 5 การรับรู้รับทราบข้อมูลรายละเอียดโครงการ จากการสอบถามผู้ตอบแบบสอบถามเกี่ยวกับการรับรู้รับทราบข้อมูลรายละเอียดโครงการ แสดงดังตารางที่ 7 ซึ่งความคิดเห็นโดยภาพรวมต่อการดำเนินโครงการ พบว่า มีผลกระทบต่อการดำเนินโครงการทั้งด้านบวกและด้านลบเท่าๆ กัน และมีผลกระทบต่อการดำเนินโครงการด้านบวกมากกว่าด้านลบ ร้อยละ 20.8 เท่ากัน รองลงมาเป็นผู้ที่ไม่ระบุผลกระทบต่อการดำเนินโครงการ ร้อยละ 58.4 และเมื่อสอบถามถึงการรับรู้รับทราบข้อมูลรายละเอียดโครงการ พบว่า ผู้ตอบแบบสอบถามทราบข้อมูลรายละเอียดโครงการ ร้อยละ 93.7 สำหรับความวิตกกังวลต่อการดำเนินโครงการ พบว่า ผู้ตอบแบบสอบถามไม่วิตกกังวล ร้อยละ 95.2 รองลงมาไม่แน่ใจต่อการดำเนินโครงการ ร้อยละ 2.4 เมื่อสอบถามถึงมีความเชื่อมั่นต่อความรับผิดชอบในการจัดการด้านสิ่งแวดล้อมและความปลอดภัยของโครงการ พบว่า ผู้ตอบแบบสอบถาม มีความเชื่อมั่นพอสมควร ร้อยละ 51.2 รองลงมาเชื่อมั่นมาก ร้อยละ 41.6 สำหรับลักษณะการดำเนินโครงการที่ดี พบว่า มีความรวดเร็วในการแก้ไขปัญหาที่เกิดขึ้น ร้อยละ 13.1 รองลงมา คือ รับผิดชอบต่อผลกระทบที่เกิดขึ้น ร้อยละ 13.0

ตารางที่ 7 การรับรู้รับทราบรายละเอียดโครงการของผู้ตอบแบบสอบถาม

ความคิดเห็นต่อโครงการ	จำนวน (คน)	ร้อยละ
1. การรับรู้รับทราบข้อมูลรายละเอียดโครงการ		
-ทราบ	194	93.7
-ไม่ทราบ	12	5.8
-ไม่ระบุ	1	0.5
รวม	207	100
2. ความวิตกกังวลต่อโครงการ		
-ไม่วิตกกังวล	197	95.2
-ไม่แน่ใจ	5	2.4
-วิตกกังวล	1	0.5
-ไม่ระบุ	4	1.9
รวม	207	100
2. ลักษณะการดำเนินโครงการที่ดีควรปฏิบัติอย่างไร (ตอบได้มากกว่า 1 ข้อ)		
- ไม่ก่อมลสาร	95	8.7
- เอาใจใส่ดูแลชุมชน	99	9.1
- รับผิดชอบต่อผลกระทบที่เกิดขึ้น	130	12
- ไม่ทำผิดกฎหมาย	112	10.3
- จ้างแรงงานในท้องถิ่น	100	9.2
- มีความรวดเร็วในการแก้ไขปัญหาที่เกิดขึ้น	142	13.1
- ไม่สร้างความรำคาญให้กับชุมชน	95	8.7
- มีระบบรักษาความปลอดภัยที่ได้มาตรฐาน	141	13
- ตรวจสอบดูแลที่พักคนงานก่อสร้าง	80	7.4
- มีแผนป้องกันและระงับเหตุฉุกเฉิน	92	8.5
รวม	1,086	100

ตารางที่ 7 การรับรู้รับทราบรายละเอียดโครงการของผู้ตอบแบบสอบถาม (ต่อ)

ความคิดเห็นต่อโครงการ	จำนวน (คน)	ร้อยละ
3. ความเชื่อมั่นต่อความรับผิดชอบในการจัดการด้านสิ่งแวดล้อมและความปลอดภัยของโครงการ		
- ไม่มีความเชื่อมั่น	0	0
- มีความเชื่อมั่นน้อย	0	0
- มีความเชื่อมั่นพอสมควร	106	51.2
- มีความเชื่อมั่นมาก	86	41.6
- ไม่ระบุ	15	7.2
รวม	207	100
4. ผลกระทบจากการดำเนินโครงการ		
- ด้านบวกมากกว่าด้านลบ	43	20.8
- ด้านลบมากกว่าด้านบวก	0	0
- ด้านลบและด้านบวกเท่าๆ กัน	43	20.8
- ไม่ระบุ	121	58.4
รวม	207	100

หมายเหตุ : การสอบถามรายบุคคลในครั้งนี้ มีจำนวนผู้ตอบแบบสอบถามรวม 207 คน